

## **La création graphique & notre métier**



**Dossier**

*Création  
Graphique*

N° 2 - Rentrée 2024



Stand • Agencement • Création graphique • Scénographie





Dans le monde effervescent  
des stands d'exposition,  
l'impact visuel est  
primordial !

Alex

Ce mois-ci, notre dossier spécial se concentre sur un aspect fondamental de cette réussite : la création graphique et la préparation des fichiers pour l'impression des visuels destinés à orner vos stands. Une création graphique réussie est la clé pour attirer les regards et susciter l'intérêt. Nous explorons les meilleures pratiques pour assurer que vos visuels imprimés soient non seulement esthétiquement attrayants, mais aussi techniquement impeccables.

Nos experts vous guideront à travers le choix de la typographie adaptée à votre message, en accord avec les tendances de couleurs de l'année 2024, pour que vos stands se démarquent.

Le design graphique, au cœur de nos discussions, exige une attention minutieuse aux détails et une parfaite maîtrise des outils numériques. Assurez-vous que vos fichiers respectent les exigences techniques pour une impression haute qualité, de la résolution à la gestion des couleurs, en passant par les marges de sécurité et les fonds perdus.

Bonne lecture,

## Thématiques du numéro

- Tendances
- Vos fichiers
- Signalétique

# LES POLICES D'ÉCRITURE OU TYPOGRAPHIE

La police n'est plus au second plan en 2024 et devient la vedette :



## Des traits très épais

Si vous avez peur que personne ne voit vos messages, pensez à utiliser une typographie au trait épais ! Attirer le regard des visiteurs avec des lettres très larges qui prennent tout l'espace sur les pages ou les supports de communication.

## Des dégradés de couleurs

L'utilisation du dégradé dans les polices de caractère peut donner un résultat époustoufflant. Vous pourrez ainsi mettre l'accent sur un mot et donner du dynamisme et de la fraîcheur à vos textes.

TECHNI  
STYLE

La forme  
c'est le fond  
qui remonte  
à la surface

## LES COULEURS DE LA RENTREE

Quelle touche colorée pour votre stand et vos visuels ?

Les couleurs dominantes pour l'hiver 2024 sont des nuances vives de **rouge**, de **orange**, de **bleu** et de **vert**, apportant une touche de chaleur et d'énergie aux tenues d'hiver.

### Les Symboles

Rouge : **Passion**, force, persévérance

Orange : Audace, chaleur, **confiance**

Bleu : **Infini**, paix, calme

Vert : Nature, équilibre, **réussite**



# L'ILLUSTRATION ET LES TENDANCES GRAPHIQUES

jouent un rôle crucial dans la conception des stands d'exposition.



En 2024, la tendance est aux designs épurés et minimalistes, avec des lignes claires et des espaces ouverts pour faciliter la lisibilité et l'impact visuel. Leurs traits nets et leurs couleurs vives, dominant. Les dégradés subtils et les effets 3D, comme **l'illusion d'optique et son aspect addictif**, ajoutent de la profondeur et du dynamisme aux visuels, attirant ainsi les visiteurs, que l'on retrouve également dans les **icônes des flat designs**,

Les palettes de couleurs tendances se concentrent sur des tons naturels et apaisants comme **source d'inspiration la nature**, tels que les verts sauge et les bleus profonds, créant une ambiance sereine et professionnelle.

Le savant mélange de photos et d'illustrations permettent d'animer les photographies jugées trop statiques.

En intégrant ces éléments graphiques modernes, votre stand se démarquera, capturant l'attention et l'intérêt de votre public cible.





# COMMENT PRÉPARER CES FICHIERS GRAPHIQUES

Quelques conseils à retenir



Ne sous-estimez pas la préparation des fichiers que vous nous fournirez pour être assuré d'obtenir un résultat conforme à vos attentes.

Les **principaux logiciels** standards professionnels sont :

**InDesign** pour la mise en page,

**Photoshop** pour la retouche et le montage photographique,

**Illustrator** pour le dessin et les illustrations,

**Acrobat** est pour la gestion des PDF, (Portable document format).

**La police de caractère** : La typographie est un élément de conception graphique essentiel. Il est préférable de travailler avec un gestionnaire de polices. Les polices de caractère sont rattachées à des fichiers sources (True type font ; TTF, postscript ou encore OpenType), pour éviter tout problème d'interprétation de la police de caractères il est possible de casser ce lien, **en vectorisant** la police, c'est à dire la transformer en tracé vectoriel;

**Les images** sont au centre du processus de création.

Il est important de les contrôler. Utiliser autant que possible des photos, dessins, illustrations originales.

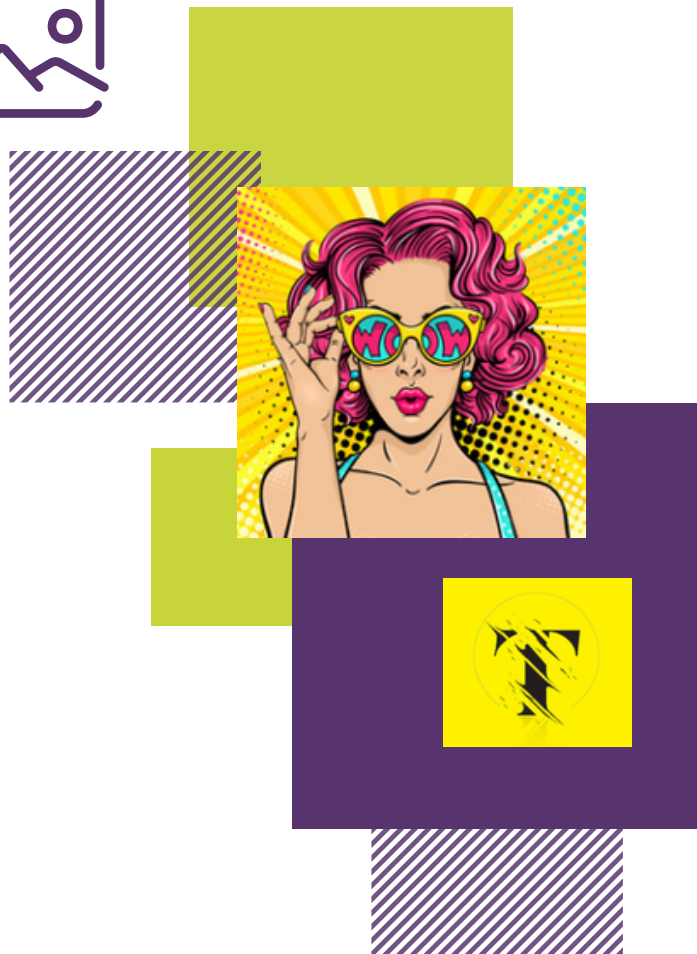
**La résolution** doit être au minimum de **300 DPI à 100% du format**

**Les écrans** diffusent un mélange de couleurs en **RVB** : Rouge-Vert-Bleu.

**En impression** la composition est en **CMJN**, Cyan, Magenta, Jaune et Noir sont les 4 couleurs primaires. Leur densité varie entre 0 et 100 % pour chacune. Il faudra donc traiter vos photos en CMJN.

**La couleur à l'écran ne sera jamais la même qu'en impression.**

Enfin, lors de votre mise en page, **il ne faut pas oublier de mettre des fonds perdus** (5mm avec traits de coupe), évitant les marges blanches autour de votre visuel.



Texte non vectorisé



Texte vectorisé





# LA CUISINE DE Marie

## Les fameuses gaufres Belges

12 gaufres

**250 ml lait**

**8 g levure sèche boulangère**

**500 g farine T55 ou T45**

**35 g sucre cassonade**

**3 cc extrait naturel vanille**

**2 pincées de sel**

**2 oeufs**

**250 g beurre doux ramolli**

**160 g sucre perlé**

- Faire tiédir le lait dans un bol. Ajouter la levure, couvrir et laisser reposer 10 minutes pour l'activer.
- Dans le bol du robot (ou large récipient), mélanger la farine, le sucre cassonade et le sel. Ajouter ensuite les œufs, la vanille et le mélange lait/levure
- Pétrir pendant 5 minutes vitesse lente. Incorporer le beurre mou en morceaux puis pétrir à nouveau 10 minutes vitesse lente.
- Couvrir le récipient d'un torchon puis placer dans un endroit tiède. Il est aussi possible de faire lever dans un four chauffé à 30°. Faire lever la pâte pendant 1h30, elle doit doubler de volume.
- Dégazer la pâte puis ajouter le sucre perlé. Former de petits pâtons de 100g chacun légèrement arrondis.
- Chauffer le gaufrier. Déposer le pâton et cuire 2 minutes 20 puis retourner et faire cuire la même durée. La gaufre est prête quand elle est bien caramélisée. La durée peut varier selon le matériel.
- Déposer la gaufre sur une grille pour qu'elle tiédisse puis déguster ! Poursuivre avec les autres pâtons.





# Nos dernières réalisations



Stand



Stand



Stand

Stand



Dans Le Prochain Numéro  
N° 3 - Décembre 2024

● Comment bien préparer son salon/congrès ?

● Comment présentations-nous des projets de stands en 1960?

● Nouvelle recette d'Emmanuelle

# 1960 - Clin d'oeil



Dans Le Prochain Numéro  
N° 3 - Décembre 2024

● Comment bien  
préparer son  
salon

● L'évolution  
de la 3D de  
1960 à nos  
jours

● Nouvelle  
recette d'  
Emmanuelle